

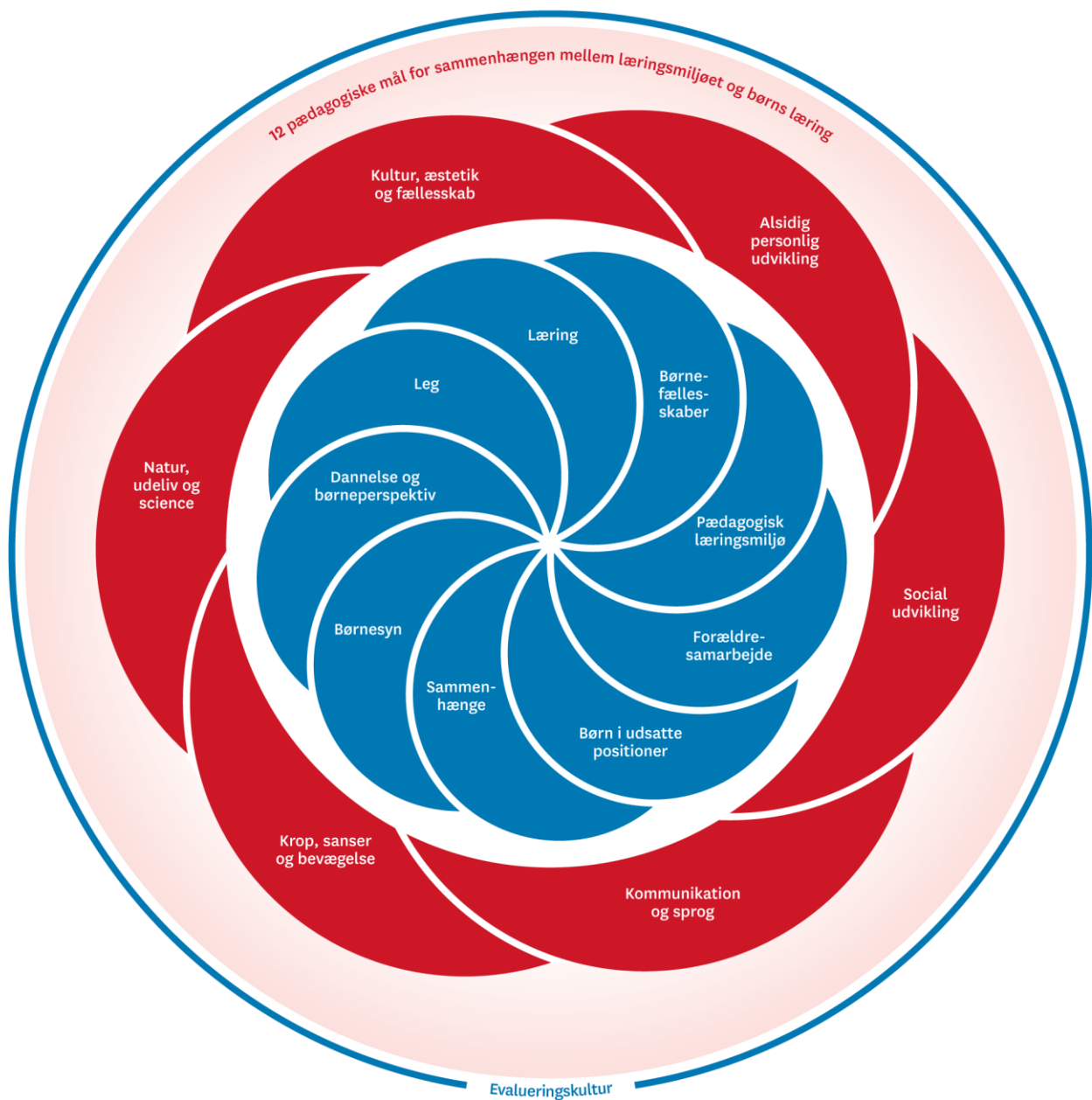
Pædagogisk læreplan for Solen 2024-2026



Den pædagogiske læreplan udgør rammen og den fælles retning for vores pædagogiske arbejde med børnenes trivsel, læring, udvikling og dannelse. Læreplanen er et levende dokument, som kort beskriver vores pædagogiske overvejelser og refleksioner med eksempler, der er retningsgivende for det daglige pædagogiske arbejde.

Den styrkede pædagogiske læreplan

Det fælles pædagogiske grundlag og de seks læreplanstemaer



Velkommen til Solen

Solen er en specialinstitution, som gennem høj faglighed behandler og støtter børnene i deres udvikling. Dette med udgangspunkt i børnenes individuelle potentialer og hvad der skaber værdi for den enkelte. I Solen motiveres børnene til udvikling gennem planlagte aktiviteter, sociale fællesskaber og ikke mindst leg. Vi har fokus på børns fællesskaber og vi tager udgangspunkt i børnenes ressourcer samtidig med, at vi anerkender deres behov for særlig støtte til udvikling. Vi er bevidste om, at en forudsætning for børnenes udvikling og læring er, at de trives.

Solen er en organisation, hvor alle ansatte hele tiden udvikler ny viden og praksis i bestræbelserne på at kunne tilbyde børnene bedst mulig behandling og støtte. Denne udvikling sker gennem: Nysgerrighed på egen og andres praksis, inddragelse af erhvervet teori, refleksioner – fælles og hver for sig, dialog, samarbejde, sparring og forældreinddragelse.

Solens personale har alle erfaring med at arbejde med behandling og støtte til børn med særlige behov. En del af personalet har efteruddannelse indenfor neuropædagogikken.

I Solen arbejder vi bevidst med at skabe rammerne for at alle børn oplever at være en del af et fællesskab. For at fællesskabet bliver så relevant og ligestillet som muligt, vurderes det mindst 2 gange om året, om børnene i deres dagligdag oplever både succeser og udfordringer, i de sammenhænge og relationer de indgår i. Det vurderes samtidig, om barnet stadig har behov for en plads i Solen, eller om behovet for støtte og behandling kan tilgodeses i et mindre specialiseret tilbud.

Pædagogisk grundlag

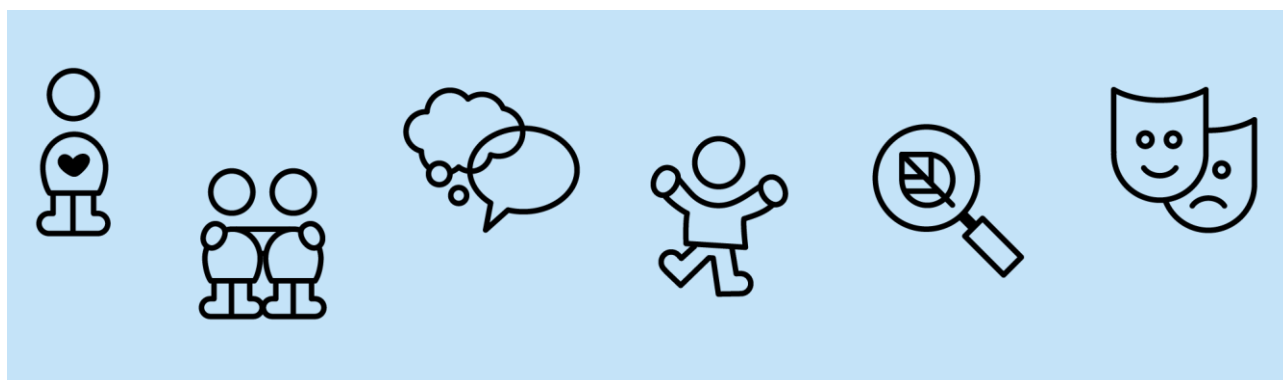


Den pædagogiske læreplan er udarbejdet med udgangspunkt i et fælles pædagogisk grundlag.

Det pædagogiske grundlag består af en række fælles centrale elementer, som er kendetegnende for den forståelse og tilgang, hvormed der arbejdes med børnenes trivsel, læring, udvikling og dannelse i Solen.

De centrale elementer er:

- **Børnesyn:** Det at være barn har værdi i sig selv.
- **Dannelse og børneperspektiv:** Alle skal høres og tages alvorligt som led i starten på en dannelsesproces og demokratisk forståelse.
- **Leg:** Legen har en værdi i sig selv og er en gennemgående del af et dagtilbud.
- **Læring:** Læring skal forstås bredt, og læring sker fx gennem leg, relationer, planlagte aktiviteter og udforskning af naturen og ved at blive udfordret.
- **Børnefællesskaber:** Leg, dannelse og læring sker i børnefællesskaber, som det pædagogiske personale sætter rammerne for.
- **Pædagogisk læringsmiljø.** Et trygt, roligt og stimulerende pædagogisk læringsmiljø er udgangspunktet for arbejdet med børns læring.
- **Forældresamarbejde.** Et godt forældresamarbejde har fokus på, at styrke både barnets trivsel og barnets læring.



- **Børn i udsatte positioner.** Alle børn skal udfordres og opleve mestring i de aktiviteter de deltager i, både de voksenstyrede og de børneinitierede.
- **Sammenhæng til børnehaveklassen.** Sammenhæng handler blandt andet om at understøtte børns sociale kompetencer, tro på egne evner, nysgerrighed mv.

”Loven fastsætter, at alle elementer i det fælles pædagogiske grundlag skal være udgangspunkt for arbejdet med den pædagogiske læreplan og dermed det pædagogiske arbejde med børns læring i dagtilbud.”

”Nogle elementer i form af fx børnesynet skal altid være til stede i det pædagogiske læringsmiljø, mens andre elementer som fx arbejdet med at skabe en god overgang til børnehaveklassen kan være mere til stede i nogle sammenhænge end andre.”

Solens arbejde med læreplanen

Vi arbejder med den styrkede pædagogiske læreplan, som en dynamisk proces, hvor læreplanstemaer og værdigrundlag griber ind i hinandens forudsætninger. Ændrer man i et af værdigrundlagene vil det have indflydelse på de andre værdigrundlag samt læreplanstemaerne.

I Solen arbejder vi med den styrkede pædagogiske læreplan med den forståelse, at vi tænker den som en helhed – for at gøre det praksisnært, kan man se den som et samlet system som påvirker og påvirkes. Altså forstået på den måde, at der arbejdes gensidigt med alle temaerne.

Når vi tænker kommunikation vil vores børnesyn bl.a. komme til udtryk i den måde vi arbejder med medbestemmelse/valg og respekt for børnene, når de vælger til og fra.

Dette sker også igennem leg og læring ud fra et børneperspektiv.

Vi har altid fokus på udviklende pædagogiske læringsmiljøer, og herigennem lægger vi op til den alsidige personlige udvikling, hvor også forældresamarbejde inddrages.

Vi har fokus på barnets krop, sanser og bevægelse, hvor vi bl.a. bruger natur og udeliv. Dette styrkes også igennem leg, læring og børnefællesskab.

Når vi vender vores fokus mod den sociale udvikling, arbejdes der igen i pædagogiske læringsmiljøer samt med øje for forældresamarbejde, så der i dette samarbejde kan skabes et godt fundament for dannelsen.

Vi er ligeledes altid opmærksomme på barnets sansemæssige behov og at skabe trivsel, udvikling og læring, så det enkelte barn ikke sættes, eller ender i, udsatte positioner.

Vi arbejder med sammenhænge mellem kultur, æstetik og børnefællesskaber, bl.a. i forbindelse med højtider, overgange, fødselsdage m.m.

Solens Børnesyn, Dannelse og børneperspektiv, Leg, Læring og Børnefællesskaber



- Vi møder det enkelte barn med respekt og anerkendelse.
- Vi er bevidste om, at relationer har en afgørende betydning for alle børns trivsel. Derfor støtter vi det enkelte barn i relations dannelse, til både børn og voksne i Solen.
- Vi ser barnet fremfor dets eventuelle diagnose.
- Alle børn i Solen har potentialer for udvikling, læring og trivsel. Det er vores opgave at afdække barnets ressourcer og tage udgangspunkt heri, samt udfordre dem i nærmeste udviklingszone. Det gør vi bl.a. ved at lave udviklingsprofiler, som viser, hvilket udviklingstrin barnet befinder sig på.
- Vi ved, at børnenes lyst og motivation såvel som oplevelser af succes er vigtige forudsætninger i forhold til trivsel, udvikling og læring. Derfor tilrettelægges de pædagogiske interventioner med baggrund i, hvad det enkelte barn motiveres af, interesserer sig for og er nysgerrigt på.
- Vi ved, at legen har værdi i sig selv og anvender den legende tilgang til læring, når vi præsenterer børnene for nye aktiviteter og noget som de, med fordel, kan øve sig i.
- Vi arbejder med demokrati, så børnene får lov til at vælge i mange forskellige sammenhænge. På denne måde sikres det, at barnet oplever medbestemmelse og medindflydelse i hverdagen. Dette kan være i forhold til valg af aktiviteter, mad, materialer, sange m.m.
- Vi tilpasser og justerer vores egen tilgang til barnet, omgivelserne, aktiviteterne og pædagogikken efter det enkelte barn og dets behov, bl.a. i forhold til hvilke læringsgrupper de indgår i.
- Vi anerkender, at alle børn bidrager med noget positivt til fællesskabet og forstørrer dette ved at italesætte det.
- Vi respekterer og anerkender det, når børnene har brug for at kunne trække sig fra fællesskabet.

- Vi ved, at alle børn kommunikerer og vi er opmærksomme på selv de mindste initiativer, børnene viser til samspil og dialog i hverdagen. Vi skærper vores opmærksomhed igennem sparring, video og fælles refleksioner.
- Vi støtter alle børn i udvikling af deres kommunikative kompetencer, ved brug af totalkommunikation.
- Vi støtter børnene i deres udvikling mod selvstændighed, selvhjulpenhed og oplevelse af mestring. Dette med udgangspunkt i det enkelte barns ressourcer, potentialer og udfordringer - bl.a. når vi støtter tilpas og forstørrer deres succeser, når de mestrer.
- Vi understøtter børnene i udviklingen af hensigtsmæssige strategier. Dette gør vi bl.a. ved at give handleanvisninger med voksenguidning, i det omfang barnet har brug for.
- Vi er bevidste om, at læring sker i samspil med andre og arbejder med, at børnene oplever "det fælles tredje". Dette giver vi mulighed for i bl.a. læringsgrupper med voksne såvel som andre børn.

Solens Pædagogiske læringsmiljø



Pædagogiske læringsmiljøer:

- I Solen arbejder vi i små, skærmede pædagogiske læringsmiljøer ude og inde hele dagen. Læringsgrupperne er tilrettelagt ud fra det enkelte barns mål, ressourcer, behov og dagsform.
- Vi er bevidste om, at indretningen af stuen og institutionen har betydning for børnenes muligheder for og lysten til, at eksperimentere, samt lade sig inspirere til leg og læring.
- Vi ved, at børn motiveres af nærværende voksne der følger deres spor og initiativer. Derfor har vi børneperspektivet for øje, når vi tilrettelægger og strukturerer de pædagogiske læringsmiljøer.
- For at skabe og rammesætte værdifulde og udbytterige læringsmiljøer, bringer vi os selv og vores faglighed i spil. Dette bl.a. gennem fælles refleksion, sparring, tværfagligt samarbejde samt analyse af egen praksis.
- Vi skaber læringsmiljøer, hvor vi vægter, at legen har værdi i sig selv. Her har børnene mulighed for at udfordre legen på eget initiativ. Til dette bruger vi bl.a. vælgemapper og andre visuelle støttesystemer, så børnene har indflydelse på, hvad det skal beskæftige sig med.

Solens samarbejde med forældre om børns læring



- Vi ved, at forældrene er vores vigtigste samarbejdspartnere. Vi er opmærksomme på, de forskellige perspektiver der er i spil, som hhv. fagperson og forælder, i dette samarbejde.
- Vi vægter et åbent og ærligt samarbejde højt, da det giver de bedste forudsætninger for, at vi sammen kan skabe et stærkt og godt fundament for det enkelte barns læring, trivsel, udvikling og dannelse.
- For at skabe den bedst mulige sammenhæng mellem barnets familieliv og institutionsliv, inddrager vi forældrene så meget som muligt i børnenes dag. Den daglige kommunikation med forældrene foregår så vidt muligt over Aula, da vores tid og fokus prioriteres hos børnene. Vi er dog altid åbne for at indgå i dialog med forældrene via telefon eller et aftalt møde, hvis behovet opstår.
- I Solen afholdes der opstartsmøde med forældrene, inden barnet starter. Her drøftes og aftales bl.a. indkøring, samtykke, ønsker og forventninger. På mødet får forældrene udleveret et tomt kommunikationspas, som de skal udfylde på deres barns vegne. Herved får de mulighed for at dele al deres ekspertviden omkring barnet med os, hvilket vi mener er medvirkende til et trygt og tillidsfuldt samarbejde.
- Vi afholder statusmøde to gange årligt på alle børn. En gang årligt udarbejdes en udviklingsbeskrivelse, som forældrene modtager inden mødet. Ligeledes anvendes vækstmodellen under mødet. Ved at bruge disse metoder inviterer vi forældrene med på banen i forhold til proces, mål, behov, sparring og vejledning.
- I fællesskab med forældrene formulerer vi fælles ønsker og aftaler, så vi kan arbejde målrettet, både i hjemmet og i Solen.

Solens syn på børn i udsatte positioner

- I Solen arbejder vi i læringsmiljøer som gør, at børnene som udgangspunkt ikke er i udsatte positioner. Dette understøttes bl.a. af de individuelle handleplaner, som udarbejdes på det enkelte barn.
- Det er vores ansvar, at tilpasse os børnene. Dette gør vi dagen igennem ved at skabe meningsfulde rammer, struktur, genkendelighed og tryghed, samt ved at tilgodese individuelle behov og arbejde tværprofessionelt. Herved danner Solen rammerne for et frirum, hvor børnene, uanset udfordringer, aldrig ender i udsatte positioner.
- Gennem vores specialpædagogiske faglighed, møder vi barnet i dets nærmeste udviklingszone, så barnet ikke ender i en udsat position. Vi har et konstant fokus på barnets mulighed for mestring, ud fra de forudsætninger det enkelte barn har.



Overgange for børn i Solen



- Inden forældrene godkender at deres barns sag skal behandles på visitationsmødet, tilbydes de et besøg i Solen, hvor de har mulighed for en rundvisning og præsentation af tilbuddet.
- Når et barn har fået en plads i Solen inviteres forældre og personale fra en eventuel tidligere institution til et indkørringsmøde. Til dette møde bliver der koordineret praktiske aftaler. Dette gælder både informationer fra forældrene og evt. kontaktpædagog, fra tidligere institution, som er vigtige for at varetage barnets behov samt informationer fra Solen til forældre. På den måde afstemmes forventningerne til hinanden og barnet får mulighed for at få den bedst mulige opstart.
- Hvis et barn skal skifte til en anden institution, inviterer Solen til et overleveringsmøde, hvor forældrene også deltager. Solen sørger for at indhente samtykke fra forældrene, så vi kan videregive de relevante oplysninger til pågældende institution. Disse sendes til mødedeltagerne ca. 14 dage før. Solen inviterer relevante pædagoger, terapeuter eller psykologer til overleveringsmødet, som afholdes inden barnet skifter. Der kan opstå situationer, hvor vi er nødt til at afvige fra ovenstående og lave en alternativ overlevering.
- I oktober, året før skolestart, afholdes statusmøde med skoleindstilling. Til dette møde deltager forældre, kontaktpædagog, lederrepræsentant, psykolog, talepædagog og distriktsskoleleder samt evt. sagsbehandler. Skoleleder beslutter på baggrund af mødet, om barnet skal visiteres til et specialskoletilbud. Efter visitation til specialskoletilbud bedes forældrene oplyse Solen om, hvilken skole deres barn skal starte på, da Solen ikke får besked om dette. Solen sørger derefter for, at indhente samtykke fra forældrene, så vi kan videregive de relevante oplysninger til pågældende skole.
- Solen inviterer forældre og relevante pædagoger, lærere, terapeuter og psykologer til overleveringsmødet, som afholdes i juni måned. Til dette møde udleveres et udvidet og opdateret kommunikationspas til både forældre og skole.

De fleste skoler inviterer forældrene til et møde på skolen før skolestart.

Øvrige krav til indholdet i den pædagogiske læreplan

Inddragelse af lokalsamfundet

I Solen har vi christianiacykler og et helt fantastisk nærområde til rådighed. På ture ud af huset benytter vi bl.a. naturen i nærområdet, skoven, stranden, forskellige lokale legepladser, lokale butikker, dyrehaven og de mange stisystemer, der omkranser området.

Hvordan inddrager vi lokalsamfundet i arbejdet med at skabe pædagogiske læringsmiljøer for børn?

Vi arrangerer ture for børnene ud af huset, her kan vi eksempelvis have fokus på forskellige temaer. Ligeledes inddrager vi børnene ved, at tale med dem om steder vi har besøgt, eller ønsker til hvor turen skal gå hen – dette bl.a. ved brug af billeder som vi har taget på vores ture.

Arbejdet med det fysiske, psykiske og æstetiske børnemiljø

Vi indretter vores fysiske, psykiske og æstetiske børnemiljø, ud fra børnenes interesser, behov og hvad de har brug for af stimuli. Der er plads til, at børnene udstiller egne "mesterværker". Vi arbejder i og med et fleksibelt børnemiljø, hvor tingene må bruges, og hvor der er plads til fri fantasi.

Hvordan integrerer vi det fysiske, psykiske og æstetiske børnemiljø i det pædagogiske læringsmiljø?

Vi griber børnenes initiativer og skaber kunst på stuerne ud fra disse. Stuerne pyntes og indrettes efter børnenes behov og interesser. Vi har fokus på forskellige temaer og traditioner, som for eksempel årstider, jul, fastelavn, påske m.m.

De seks læreplanstemaer



Alsidig personlig udvikling

I Solen arbejder vi hver dag med det enkelte barns alsidige personlige udvikling. Nedenfor er listet en række eksempler op for hvornår og hvordan, vi implementerer dette i vores daglige pædagogiske arbejde.



- Når vi arbejder med barnets nærmeste zone for udvikling.
- Når vi arbejder med barnets individuelle mål.
- Når vi giver barnet mulighed for at øve sig i, at indtage forskellige positioner eksempelvis ved at være den der giver samt den der modtager hjælp. Eller når barnet har mulighed for at øve sig i det kendte, for at opleve samt føle selvtillid, selvværd og mestring.
- Når vi gennem "jeg-kan-følelsen" styrker barnets lyst til at lære mere.
- Når vi hjælper barnet med at forstå og anerkende egne og andres følelser, samt indgå i sociale relationer.
- Når vi, i dagligdagen, arbejder med selvhjulpethed, selvstændighed, sanseintegration, kommunikation, leg, læring, medbestemmelse/selvbestemmelse, motivation samt identitets- og relationsdannelse.
- Når vi møder barnet, hvor det er og hjælper det til udvikling.
- Når vi er gode rollemodeller for børnene, og ved hvornår og hvordan vi skal positionere os, i forhold til at gå foran, ved siden af og bag ved barnet.

Social udvikling

I Solen arbejder vi hver dag med det enkelte barns sociale udvikling. Nedenfor er listet en række eksempler op for hvornår og hvordan, vi implementerer dette i vores daglige pædagogiske arbejde.



- Når vi i læringsgrupper opstiller sociale fællesskaber, hvor vi understøtter barnets trivsel, samt dets ret til at sige til og fra.
- Når vi understøtter børnene i fællesskabet og dermed gør dem opmærksomme på hinanden.
- Når vi understøtter og guider barnets forsøg på kontakt i alle situationer, så barnet derved oplever at blive set, hørt og forstået.
- Når vi hjælper barnet til at danne, og indgå i meningsfulde relationer.
- Når vi i dagligdagen arbejder med mestring af kompetencer, fx turtagning, selvforståelse, empati, social udvikling gennem leg og fællesskaber, det fælles tredje og motivation.
- Når vi, i vores daglige arbejde, har fokus på, at gode læringsmiljøer er en forudsætning for social udvikling.
- Når vi tilrettelægger dagligdagen, således, at hvert enkelt barn føler, at det bidrager til fællesskabet, og derved bliver set som værdifuldt i sig selv.

Kommunikation og sprog

I Solen arbejder vi hver dag med det enkelte barns kommunikation og sprog. Nedenfor er listet en række eksempler op for hvornår og hvordan, vi implementerer dette i vores daglige pædagogiske arbejde.



- Når vi giver barnet redskaber til at kommunikere med, f.eks. konkrete, TTT (tegn til tale), piktogrammer, øjenudpegning, PECS m.m., samt arbejder struktureret med disse. Herunder når vi anvender og arbejder med totalkommunikation, så det giver mening for det enkelte barn.
- Når vi hjælper barnet ved og med, at sætte ord på både egne og andres følelser og handlinger.
- Når vi anerkender og imødekommer at alt kommunikation har værdi, selv de mindste tegn på verbal og nonverbal kommunikation, skal ses og handles på, hvilket er vi voksnes ansvar, for at sikre, at alle børn i føler sig forstået i deres kommunikation.
- Når vi er bevidste om, at vi er kommunikative og sproglige rollemodeller for børnene.
- Når vi i vores daglige arbejde har fokus på, at læringsmiljøet understøtter den sproglige udvikling hos barnet.
- Når vi arbejder på at få kroppen med – eksempelvis ved at hoppe eller klappe gulrod i stavelser - "GU-LE-ROD".
- Når vi er tydelige og konkrete i vores kommunikation til og med barnet, så det ikke skal bruge unødige kræfter på, at forsøge at aflæse os.
- Når vi gør barnet nysgerrigt i forhold til sproget og dets muligheder for udvikling af det verbale sprog.

- Når vi i relationen benævner barnets adfærd og følelser i kommunikationen.

Krop, sanser og bevægelse

I Solen arbejder vi hver dag med det enkelte barns krop, sanser og bevægelse. Nedenfor er listet en række eksempler op for hvornår og hvordan, vi implementerer dette i vores daglige pædagogiske arbejde.



- Når vi arbejder med det enkelte barns arousal regulering og sansestimulerer ud fra det behov barnet har på det givne tidspunkt, bl.a. igennem sanseintegration og sanseredskaber.
- Når vi giver barnet fin- og grovmotoriske udfordringer, både inde og ude, og gør brug af de forskellige læringsrum vi har til rådighed.
- Når vi arbejder med, og støtter barnet i kropsbevidsthed, og herigennem skaber bevægelsesglæde.
- Når vi i læringsmiljøet skaber plads til, at det enkelte barn kan udfolde sig både kropsligt og sansemæssigt.
- Når vi viser os som engagerede voksne og skaber motivation hos det enkelte barn, skaber det rum for at udfordre barnet, hvor det er.
- Når vi har fokus på kropsforståelse, spejling, gentagelser og guidning i vores daglige arbejde.
- Når vi skaber mening for barnet, så det får lyst til og mod på, at udfordre sig selv sanseligt og kropsligt.
- Når vi observerer på hvordan det enkelte barn bruger kroppen og tilgodeser de fysiske behov, inden stillesiddende aktivitet for at få kroppen med – ”hvad udtrykker kroppen”. I stedet for at begrænse og stoppe barnet, finder vi alternativer for at give barnet det, det søger.

Natur, udeliv og science

I Solen arbejder vi hver dag med natur, udeliv og science. Nedenfor er listet en række eksempler op for hvornår og hvordan, vi implementerer dette i vores daglige pædagogiske arbejde.



- Når vi bruger uderummet til at skabe oplevelser og erfaringer igennem bl.a. bål, cykel- og gåture. Sammen med børnene sanser, oplever og mærker vi natur f.eks. igennem temaer som vand, luft og dyr.
- Når vi skaber rum til læring og mulighed for undersøgelse af forskellige naturmaterialer og dyr, har vi science begrebet for øje. På denne måde skaber vi erfaringer i naturen, igennem nysgerrighed.
- Når vi lærer om naturen og naturfænomener, fx leg med faldskærm (blæsevejr) og tager fx sne med ind for at sanse i trygge omgivelser.
- Når vi bruger uderummet i vores arbejde med sanseintegration, og skaber gennemgående temaer i dagligdagen.
- Når vi bruger naturen/naturfænomener i læringssituationer fx turtagning, sanglege og sanseaktiviteter – herved får naturen i sig selv et værdiskabende rum.
- Når vi lærer barnet at respektere naturen og det liv der er heri, bruger vi naturen som læringsmiljø.
- Når vi ser hver årstid som en invitation til at skabe nye muligheder for læring.

- Når vi ser naturen som et frirum hvor der er plads til udfoldelse, med store armbevægelser og højt til loftet.
- Når vi bruger naturen til kropslig udfoldelse og som øvearena for at lære kroppens ressourcer og udviklingspotentialer at kende.
- Når vi skaber "grønne" læringsmiljøer og forudsætninger for at insekter og naturen på vores legeplads har gode betingelser.

Kultur, æstetik og fællesskab

I Solen arbejder vi hver dag med kultur, æstetik og fællesskab. Nedenfor er listet en række eksempler op for hvornår og hvordan, vi implementerer dette i vores daglige pædagogiske arbejde.



- Når vi afholder traditioner og højtider – eksempelvis fødselsdage, fastelavn, påske og jul.
- Når vi giver plads til forskellige kulturer, respekterer forskelligheder og møder alle så de opnår lige muligheder.
- Når vi giver hvert enkelt barn mulighed for, at udfolde sig kreativt med forskellige materialer.
- Når vi arbejder med og udtrykker os igennem sang og musik – f.eks. til morgensamling og i læringsgrupperne.
- Når vi gennem madordning skaber kulturelt madfællesskab og arbejde med udvikling af "madmod".
- Når vi i vores arbejde er bevidste om, at vi er kulturskabende/kulturbærende, og at vi er bevidste om, at der er en verden fyldt med normer og værdier, som venter barnet udenfor.
- Når vi skaber æstetiske læringsmiljøer i hverdagen, hvor barnet gennem aktiviteter både skaber aftryk og ejerskab, i de givne rammer.

Evalueringskultur



Det er ikke et lovkrav at beskrive dagtilbuddets dokumentations- og evalueringspraksis i den pædagogiske læreplan, men det kan være en fordel i udarbejdelsen af læreplanen at forholde sig til den løbende opfølgning og evaluering af indholdet i læreplanen.

Hvordan skaber vi en evalueringskultur, som udvikler og kvalificerer vores pædagogiske læringsmiljø?

Det vil sige, hvordan dokumenterer og evaluerer vi løbende vores pædagogiske arbejde, herunder sammenhængen mellem det pædagogiske læringsmiljø og de tolv pædagogiske mål?

Vi anvender bl.a. KIDS som både refleksions- og evalueringsredskab. Brug af registreringsskemaer, kommunikationspas, Aula, billeder, statusmøder, p-møder, sparring, stuemøder, DPU, tværfagligt samarbejde m.m.

Hvordan evaluerer vi arbejdet med den pædagogiske læreplan, som skal foretages mindst hvert andet år?

Vi vil løbende evaluere på den pædagogiske læreplan.

Det vil vi gøre på personalemøder og/eller på vores årlige pædagogiske dag.

